

# クイック・ガーデニング通信

2023-2024 冬号 vol.26



〈お庭拝見〉

## 自然の恵みを楽しむ庭

〈特集〉気分があがるメガネが欲しい！

植木カットデザイナーの知恵袋

はじめませんか 家庭で楽しむ柑橘

お庭のお手入れの無料お見積り・ご相談はこちら

タダで

見に来る

クイック



# 0120-329-919

フリーコール

受付/9:00~18:00

土・日・祝日も受付(年末年始除く)

植木屋革命 クイック・ガーデニング

〒183-0016 東京都府中市八幡町3-19-20 サンサティア3階

# 自然の恵みを楽しむ庭



① サンショウを好んで飛びまわる蝶々  
② たわわに実ったレモン  
③ お庭を彩る曼殊沙華(別名 ヒガンバナ)  
④ 季節ごとに表情を変える庭



伸びやかに育つ  
多種多様な木々

まだ夏の暑さが残る9月末。N様のお庭に一歩足を踏み入れると、木漏れ日が射す緑の空間が広がっていました。

日が当たる場所には、まだ言いユズやレモンがたわわに実っています。そのほかにもアスナロ、クヌギ、ケヤキ、柿、アジサイ、サザンカ、金木犀、サンショウ、マンリヨウ、ナンテン…。多種多様な木々をドウダンツツジの生垣が囲んでいます。広がった枝葉の間を、黄色い蝶々がひらひらと舞い、心地よい風が通り抜けていきました。

存在感のあるクヌギや、数本あるサンショウは、ご主人が木の実から大きく育てたのだとか。それぞれの木にまつわる思い出話に、自然と顔がほころびます。

植物のお手入れは、毎朝奥様がされています。「今日は1時間だけ、いつも



1年半前枯れはじめていた松。いまでは緑の葉が茂っている

思うのだけれど、気が付くと3時間くらいやってしまうの」と、手間暇を苦とも思わず、緑を愛しんでいる様子。庭の果樹や葉は、鑑賞して楽しむだけでなく、食材や食卓の彩りとして役立っています。

木々の足元には、バラや曼殊沙華、ヤブラン、サルビア、ユリなどの花が季節ごとに咲きます。ユリは食用の「ゆり根」のかけらを試しに植えてみたら、初夏に花を咲かせました。その球根を太らせ、また食材に。育てるのも活用するのも上手な奥様です。たくさん収穫できたものは、ご近所にお裾分けをして喜ばれています。

昨春、門扉の脇にある松と紅梅が弱っていることに気付いたN様。茶色く枯れはじめた松は、さすがにご自身では対処できず、どうか回復させたいと思案に暮れていたといいます。そんな折、当社のチラシが目にとまり、ご相談いただきました。担当した山本並樹カッターデザイナーは、松へは栄養剤注入と土壌改良、紅梅には剪定をご提案。一年半たったいまでは、すっかり元気を取り戻し、青々とした葉を茂らせています。それ以来、ご自身では手に余るような木々のお手入れを任せていただいています。

ご依頼のきっかけとなった松と紅梅は、山本にとっても思い入れのある木になりました。これからもお庭のお困りごとには真摯に向き合い、喜びを共有していけるよう力を尽くして参ります。

東京都調布市 N様

★一ツ星認定 カッターデザイナー



やまもと なみき  
山本 並樹

出身地 愛知県  
担当エリア 東京都  
好きな植物 紅葉(モミジ)  
形がきれいだから

「お客様にお喜びいただける作業」をモットーに日々取り組んでいます



庭木について談笑する奥様と山本

★一ツ星認定要件/当社契約5年以上、顧客満足度80%以上、接客・技術・安全の分野において所定の試験に合格した者

## 植木カットデザイナーの

# 昼飯

題字：クイック・ガーデニング 代表取締役 渡辺則夫

仕事中の貴重なリラックスタイムであり、人となりが出やすいという食事時間。お客様の前とは少し違った、「昼飯」どきの植木カットデザイナーたちをご紹介します。



タンパク質量重視で選ぶサンドイッチ  
飲みやすい味の経口補水液(アクアソリタ)  
ゼリー飲料は「鉄分」か「タンパク質」(inゼリー)

### 知識を活かし 効率的に栄養補給

神奈川県と東京都を担当する名嘉眞なかがま朝康ともよしは元陸上選手。短距離選手として、過去に4年連続全日本選手権に出場しています。選手時代は1日5食。運動量が多く基礎代謝量も高いので、普通の食事量だと痩せてしまいます。当時は走るための筋肉をつけたくて、夜間に目覚まし時計を鳴らして起き、眠くても無理に食べていました。食事トレーニングの一環だったのです。そのためなのか、食に関心が向きつらくなってしまいました。

陸上選手ほどではありませんが、カットデザイナーも身体づくりは不可欠です。とくに食欲の落ちてしまう夏の昼飯は、スポーツ医学に基づく知識を活かし、手軽に栄養補給できるものを選んでいきます。例えばサンドイッチはタンパク質が多く取れるもの。そして暑くてものを通りやすいゼリー飲料。運動量の多い仕事なので熱中症を警戒し、経口補水液で水分補給をします。どれも選手時代から愛用しているものです。

できるカットデザイナーという働き方を選びました。前職での経験から、お客様との関わりでは「インフォームドコンセント(十分な事前説明と同意)」を大切にしています。信頼関係を築けるよう、見積り時の説明はなるべく丁寧に。例えばご希望の作業とお手入れ時期が合っていない場合、作業によるリスクもはっきりお伝えし、お客様が納得できる方法と一緒に考えていきます。スポーツマンシップにのっとったお客様との対話から、お庭が元気になる作業を続けてまいります。

陸上競技指導者を目指しながら医療系の国家資格である「柔道整復師」を取得しました。体調を整えるだけでなく、骨折や脱臼の治療もできるよう、解剖学や医療の基礎を学びました。その資格を生かして接骨院で勤務していましたが、長時間に及ぶ勤務時間や休暇の取りづらさから、仕事以外は何もできない生活に。このままでは…と子どもと過ごす時間を第一に考え、スケジュールを自己管理



息子を肩車し夏祭りへ。  
一緒に過ごす時間を大切にしています



植木カットデザイナー

なかま ともよし  
名嘉眞 朝康

|       |   |
|-------|---|
| 出身地   | 東京都   |
| 対応エリア | 神奈川、東京都   |
| 趣味    | ホームシアターでの映画鑑賞                                   |
| 好きな植物 | 月下美人を家で育てている。たった一夜だけ咲く花は大きく、香りが良い。咲いた時に達成感が得られる |



2007年開催の全日本実業団対抗陸上競技選手権大会では100mと200mに出場



自ら調理した晩酌のつまみ。ローズマリーとワインで香り付けした牛肉。ワサビと塩でいただきます

# わたしのふるさと

〈第3回〉

ふるさととは遠きにありて思ふもの

当社スタッフの『ふるさと』を

ご紹介いたします

【同行取材】編集部 會田雅子



中津川



## 今回訪ねた場所

今年8月に入社し営業部に配属となった村田夕季は岐阜県中津川市出身です。美濃の最高峰・恵那山を望み、中央を木曾川が流れる。自然豊かでのどかな街並みは、どこか懐かしい気持ちにさせてくれる。



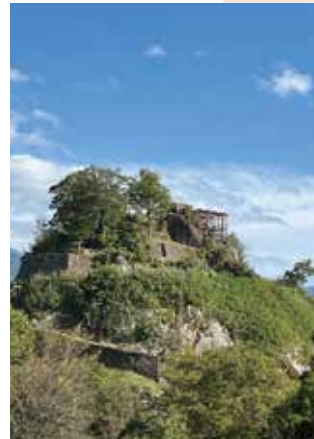
ふるさと自慢のお蕎麦です



標高2,191mの恵那山は日本百名山に数えられ、船を伏せたような形に見える。写真は苗木城跡からの眺め

## ふるさとのことを 案外知らなかった...

今回、取材の機会をいただき、母と一緒にふるさとを巡りました。よく遊んでいた神社の由来を改めて知り、苗木城跡に初めて登ってみました。こんなに眺めのいい場所があったなんて！ 家族でよく行った近所のキャンプ場は、50年ほど前に日本初の野外フェス「フオークジャンボリー」が開催された場所だそうです。ほかにも知らなかったことがたくさん。思い出の場所を訪ねたり、母から地元のことを教えてもらったり、懐かしさと新発見の連続でした。



なえぎじょうあと 苗木城跡  
展望台からは360度の絶景が望めます

### お店情報 はなのこ蕎麦 衣月

岐阜県中津川市坂下450-2(道の駅きりら坂下 内)  
TEL0573-70-0129 水曜定休  
天ざるそば 1,880円(税込)



### 坂下神社・出雲福德神社

坂下神社は木曾義仲ゆかりの神社。「坂下花馬まつり」は800年以上の歴史があり、馬が背負った花串を参拝者が取り合う。小学生のころは毎年「手踊り」を披露した。隣の出雲福德神社には恵比寿様と大黒様の石像があり、お腹をさすって願いをかけると宝くじが当たると評判で、参拝客が絶えない



変わっていないね！ 懐かしい〜

### お店情報 酒屋 新中屋

岐阜県中津川市坂下808-10  
TEL 0573-75-2077  
日曜定休  
酒屋さんの駄菓子コーナー。遠足の前日は近所の小学生で行列ができていました



中津川は「栗きんとん発祥の地」。市内には和菓子屋がたくさん。

### まごめじゅく 馬籠宿

おばあちゃん家が近くなので、よく遊びに行きました



## 今回のふるさと紹介人



営業部  
村田 夕季 (むらた ゆうき)

好きな植物: かすみ草  
理由: 可憐でかわいいから。  
花束が華やかになるところが好き。

## 訛りは国の手形 なんて方言?!

「お味噌汁、ちんちこちん だから気を付けて〜」



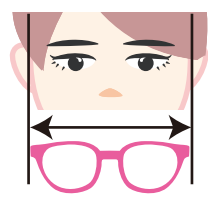
「お味噌汁、熱々だから気を付けて」

**重要ポイント**

わたしに似合うメガネの選び方

気分があがる↑メガネが欲しい!

**1 メガネのサイズを合わせる**



鏡で見て、顔の外幅と同じサイズに合わせるのが基本で重要!

年を重ねるほど手放せなくなるメガネ。自分が気に入っているものを身につけるのが一番です。ですがせっかくなら「似合っている」「素敵だな」と思われたい! そんなあなたのためにメガネのスタイリストに「似合う法則」を聞いてきました。お気に入りの一本を見つけましょう。

**2 メガネの形を選ぶ**

\*右の図を参考に男女どちらでも

**デザインを選ぶ**

(フレーム素材・色)

**メガネを目立たせたくない**

フレームの細いもの、色の薄いもの、ブリッジが細いものを選ぶと重たさがなくなる



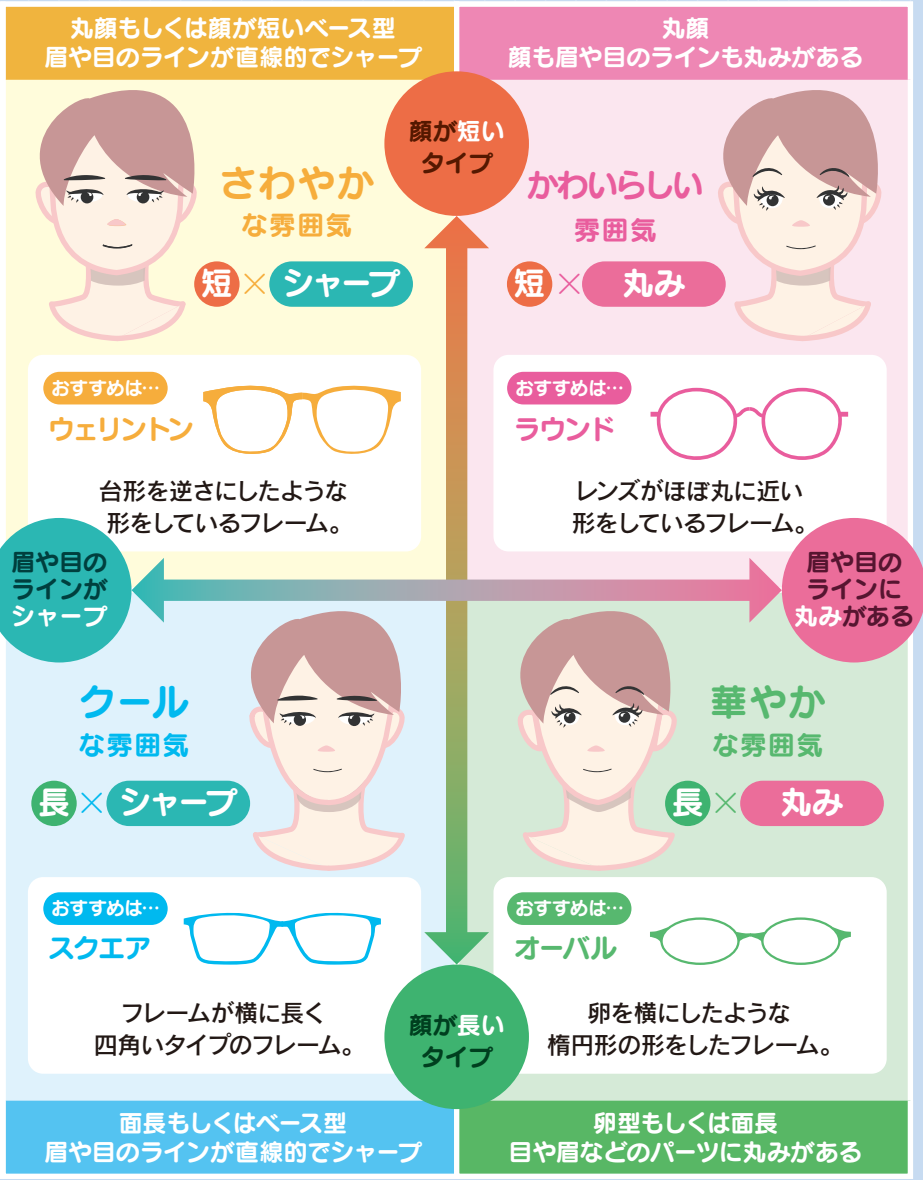
**メガネを目立たせたい**

フレームの太いもの、色の濃いもの、飾りやアクセントのあるもの



**ワンポイント**

メガネは顔のアクセサリ。リーディンググラス(老眼鏡)はかけ外しが多いので、思い切ったデザインや色に挑戦しやすい。素敵な発見があるかも



**3 レンズの色を選ぶ**

実際にかけてみて、肌色がキレイに見えるレンズの色を選ぶのが一番



**ワンポイント**

紫外線が当たるとレンズの色が濃くなる「調光レンズ」は、メガネとサングラスを使い分ける必要がないので便利です。最近はグレー、ブラウン以外にもカラーバリエーションが豊富。旅行やガーデニングをする方に人気があります。



調光レンズの色の変化 ▶

ぜひスタッフに声をかけてください。一緒に“気分があがるメガネ”を選びましょう。あなたに合った度数、サイズ、デザインを提案いたします。



ジャパンオプティカル(株)  
銀座三越 本館6階 メガネ  
東京都中央区銀座4-6-16  
☎ 03-3562-1111 大代表  
OPEN:10:00~20:00 (不定休)

スタイリスト  
鈴木 梨左さん

# 好きに書いてスイマセン

株式会社クイック・ガーデニング 代表取締役 渡辺則夫



## ユーミンと岡本太郎と ポップ・デザイン

皆様、いつもありがとうございます。今年ももうすぐ終わりです。先日、栃木県にゴルフに行きました。東北自動車道を東京方面に走っていると、プワァーッと横に長い雲



写真①

(写真①)が現れ、思わずシャッターを切っていました。夕刻の沈み始めた太陽なのに、雲の中でやけに明るく輝き、横長の雲全体が自分にごんごん迫ってくる迫力が有りました。『あれっ？この雲、どこかで見た様な気が…』

15年前です。JR渋谷駅連絡通路に、突如として大壁画が設置されました。岡本太郎作の『明日の神話(あすのしんわ)』です。太郎のパートナーであった岡本敏子が、長らく行方不明になっていたこの作品をメキシコシティーで見つけて、日本に持ち帰ってきたのです。(写真②)を撮影した11月には、作品に向かって右4枚が修復中でした)

この絵は、原爆が炸裂する瞬間を描いた絵です。でも、悲惨さや被害者意識ではなく、再生、『負けないぞ(岡本敏子)』という気持ちを表しています。高速道路で突如現れた大迫力の雲を見て、岡本太郎のこの作品を思い出したのでした。

ユーミンの歌に『やさしさに包まれたなら』という曲があります。『カーテンを開いて、静かな木漏れ陽の、やさしさに包まれたなら、きつと、目に映る全てのこととはメッセージ』



写真②

地球がすごいスピードで自転しながら公転して出来る雲は、不思議なメッセージなのかも知れませんが、毎日報じられる、目を背けたくなる現実の中でも、私達は力強く生きていかなければいけません。

You're right from your side.  
I'm right from mine (あなたの立場に立てば、あなたが正しい。私の立場に立てば、私が正しい。)

ポップ・デザインのOne Too Many Morningsを聴きながら帰って来ました。

今年もお世話になりました。皆様にとって、来年が良い年であります様、心よりお祈り申し上げます。

### 「ご支持の証し」 ビジネスレポート

## 2023年7月～10月クイック・ガーデニング 都府県別 売上&作業実績

今年は記録的な猛暑となり、熱中症予防のために、こまめな休息を取らせていただきました。真夏は涼しい季節に比べ作業に時間を要します。どうかご容赦ください。

|      | 7月     |              | 8月     |              | 9月     |              | 10月    |              |
|------|--------|--------------|--------|--------------|--------|--------------|--------|--------------|
|      | 作業数    | 売上           | 作業数    | 売上           | 作業数    | 売上           | 作業数    | 売上           |
| 茨城県  | 208件   | 13,813,000円  | 189件   | 10,373,000円  | 153件   | 10,572,000円  | 204件   | 13,416,000円  |
| 栃木県  | 204件   | 10,476,000円  | 133件   | 7,838,000円   | 171件   | 8,993,000円   | 183件   | 11,994,000円  |
| 群馬県  | 185件   | 10,784,000円  | 139件   | 9,495,000円   | 150件   | 9,169,000円   | 208件   | 11,061,000円  |
| 埼玉県  | 663件   | 32,897,000円  | 413件   | 26,853,000円  | 512件   | 24,377,000円  | 607件   | 32,201,000円  |
| 千葉県  | 579件   | 32,293,000円  | 402件   | 23,297,000円  | 430件   | 24,863,000円  | 537件   | 27,978,000円  |
| 東京都  | 1,177件 | 61,100,000円  | 811件   | 49,326,000円  | 950件   | 46,988,000円  | 1,193件 | 60,682,000円  |
| 神奈川県 | 817件   | 42,377,000円  | 549件   | 34,074,000円  | 632件   | 34,442,000円  | 772件   | 40,096,000円  |
| 山梨県  | 57件    | 4,006,000円   | 39件    | 2,269,000円   | 44件    | 3,075,000円   | 53件    | 2,597,000円   |
| 岐阜県  | 8件     | 399,000円     | 5件     | 161,000円     | 8件     | 609,000円     | 6件     | 185,000円     |
| 静岡県  | 291件   | 14,293,000円  | 235件   | 12,299,000円  | 252件   | 14,699,000円  | 265件   | 13,764,000円  |
| 愛知県  | 257件   | 13,406,000円  | 191件   | 12,249,000円  | 222件   | 11,562,000円  | 281件   | 13,663,000円  |
| 三重県  | 24件    | 795,000円     | 23件    | 768,000円     | 29件    | 1,403,000円   | 25件    | 1,200,000円   |
| 京都府  | 1件     | 36,000円      | 3件     | 141,000円     | 5件     | 141,000円     | 2件     | 70,000円      |
| 大阪府  | 24件    | 1,162,000円   | 21件    | 1,432,000円   | 37件    | 1,501,000円   | 42件    | 2,800,000円   |
| 兵庫県  | -件     | -円           | -件     | -円           | 6件     | 150,000円     | 27件    | 1,156,000円   |
| 奈良県  | -件     | -円           | -件     | -円           | 3件     | 144,000円     | 6件     | 231,000円     |
| 合計   | 4,495件 | 237,838,000円 | 3,153件 | 190,576,000円 | 3,604件 | 192,687,000円 | 4,411件 | 233,094,000円 |

(金額はすべて税抜)



お庭がつなく  
お客様とクイック・ガーデニングの「輪」  
にわ  
**お庭のわ**

読者の皆様からお寄せいただいた  
写真を紹介します

編 = 編集部コメント

東京都 crb62様

30年前から育てているサボテンです。3年に1回くらい花を咲かせてくれます

編 ゴツゴツとしたイメージのサボテンからは想像ができないほど、繊細な花びらが美しいです

東京都 もも姫のはは様

ももちゃんは保護団体からわが家にやって来たお姫様！毎日、家族に笑顔の種を振りまいています

編 キュートなカメラ目線♡やさしいご家族に出会えて幸せですね！リボンもお洋服も似合っています

静岡県 kozan様

庭の木にいたアゲハチョウの幼虫を育てたら、立派なチョウチョウになりました！「ありがとう」と言ってくれているかのようにヒラヒラ旅立っていきました。元気でね

編 kozan様に懐いていたのでしょうか。愛情を注がれて育ったことが伝わってきます

神奈川県 だいふく様

ハムスターのハッピーちゃん！大好きなりんごをあげると、喜んでかわいく食べてくれます^\_^



編 小さなおてで一生懸命もちながら食べている姿が、とってもかわいい！



神奈川県 ゆめ様

息子が小田急ロマンスカーを貸し切り結婚式を行いました。小田急電鉄様からサプライズで、2人にすてきな花束をいただきました

編 おめでとうございます！サプライズとは粋な計らいですね。お花に彩られた窓からの景色もすてきです！

東京都 なな様

難しいお手入れはしていませんが、たくさん蕾を付け、小さな幸せを毎日くれます

編 植物は本当に心を和ませてくれますね。色とりどりのお花から、大切にされていることが感じられます



東京都 ラビス様

きれいに咲く花を見て癒されています

編 目を引く鮮やかさ。癒されて元気をもらえました！



群馬県 KOBAS様

友人からもらって挿し芽から育てた紫陽花。前号の社長コラムと同じ様なことがありました。旅から帰ったら水切れでかわいそうなことになっていたのですが、水をあげ続けていたら無事に復活。これからも大事に育てたいと思いました

編 KOBAS様の紫陽花も、一生懸命な気持ちに応えてくれたのですね！

おしえて！ 植木カットデザイナー

お困りごと 東京都在住 K様 ほか

サザンカや椿の花が、終わりかけに茶色くなるのが気になります。そのままにしてよいのでしょうか？

お答えします

花が咲き終わるころに茶色になってしまうのは正常な変化なので、気にしなくて大丈夫です。ですが、サザンカも椿も花終わりに雌しべの根元に実をつくり、栄養を注ぎます。花は落ちる前に摘むことで、実がなるのを防ぎ、翌年の花付きも見栄えもよくなります。

花を楽しみたいのなら、「見ごろが過ぎた花は摘み取る」のがおすすめです。

★一ツ星認定 カットデザイナー

ならおか しんいち  
奈良岡 進一



出身地 青森県  
対応エリア 東京都、神奈川県  
趣味 ジョギング、サイクリング、溪流釣り  
好きな植物 果樹全般  
月桂樹(ゲッケイジュ) 剪定時に枝葉の芳香で幸せな気分になります

★一ツ星認定要件/当社契約5年以上、顧客満足度80%以上、接客・技術・安全の分野において所定の試験に合格した者



# はじめませんか 家庭で楽しむ柑橘



おいしい実をお庭で収穫するワクワク感を味わってみませんか。花や実の成長、色付きまで1年を通して楽しめる柑橘。年間のお手入れを澤地昭有カットデザイナーが教えてくれました。

## 柑橘 年間お手入れスケジュール

|       | 1月          | 2月 | 3月                  | 4月 | 5月  | 6月 | 7月 | 8月 | 9月 | 10月       | 11月         | 12月 |
|-------|-------------|----|---------------------|----|-----|----|----|----|----|-----------|-------------|-----|
| 植付け   |             |    | ←→                  | ←→ | ←→  |    |    |    | ←→ |           |             |     |
| 施肥    |             | ←→ |                     | ←→ | ←→  |    |    |    |    | ←→        |             |     |
| 剪定 摘果 |             | ←→ | ←→                  | ←→ | ←→  |    | ←→ |    |    |           |             |     |
| 消毒    |             |    |                     | ←→ |     |    | ←→ |    |    |           |             |     |
| 収穫    | レモン<br>ネーブル |    | キンカン<br>ハッサク<br>不知火 |    | 日向夏 |    |    |    |    | 早生<br>みかん | 温州みかん<br>ユズ |     |

レモンは寒さに弱いため、ほかの柑橘より暖かい時期のお手入れがおすすめ

必ず確認してください。

樹勢を維持し、実を付けるために施肥は重要です。花が付かない、小さいうちに実が落ちてしまう、甘くないなどには肥料不足かも。活動が盛んになる4月中旬、実が大きくなる10月、来期に備える2月、年3回必要です。



施肥



ポイント  
苗を庭に植付けるときは、水はけがよくなるように、根の上部 1/3 が地面より上になるように植付け、土を盛る。

おいしい果実を収穫するためには、成育場所が肝心。柑橘に最適なのは、日当たりがよい、風通しがよい、水はけがよい。この3点が当てはまる場所です。すでにお庭にある場合は、日当たりや風通しがよくなるように、お庭全体の環境を整えることが大切です。



植付け

「家庭で育てているのだから、無農薬で」が理想。ただし、果樹は虫にとつてごちそう。病害虫から守るには、毎日よく観察して害虫を見つけ次第取り去る、もしくは少なくとも年2回の消毒を。毎年枝葉を剪定し、日当たりと風通しをよくすることも重要です。



病害虫防除



摘果は、毎年結実させるために必要なお手入れ。ゴルフボールほどの大きさに育ってきた7月中旬ころ。同じ枝にたくさん付いた実は、摘み取つて数を減らしましょう。そうすることで一つひとつの大きさをや甘さが増す効果があります。翌年に実付きが悪くなるのを防ぐためにも大事な作業です。



摘果

剪定は、大きくなりすぎると防ぎ、日当たりや風通しを保つことで、病害虫の予防になる大切な手入れです。花付きや実付きをよくするためにも、少なくとも1年に1度は剪定しましょう。農家では、「梅の花が咲くころから剪定の適期」といわれています。



剪定

みかんやレモンなどの柑橘を育てる楽しみを知ってもらえたらうれしいです。お手入れに困ったときはお任せください。



### ★一ツ星認定 カットデザイナー

さわが あきあり  
澤地 昭有

出身地 神奈川県

対応エリア 神奈川県、静岡県

趣味 釣り、スキー

好きな植物 百日紅(サルズベリ) 花を楽しむ時期が長いから

★一ツ星認定要件  
当社契約5年以上、顧客満足度80パーセント以上、接客・技術・安全の分野において所定の試験に合格した者

### チェック

#### 澤地がおすすめする 苗木の選び方

良い苗木は下記。(販売時期：4月、10月)

★春販売の2年生の苗

★葉色が濃い

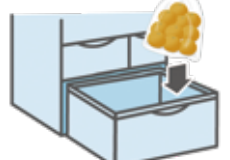
★台木が太く、苗が垂直に接木されている

★実が付いていないもの  
※実付き苗は、翌年実が付かない傾向があります



#### 甘みを増す裏技

収穫後、冷蔵庫の野菜室で1週間~1か月ほど保管すると甘みが増します



ポイント